



MICROSCOPIES 2023

FESTIVAL D'ART I NATURA A L'ANELLA VERDA DE MANRESA

A l'entorn de la Séquia de Manresa,
entre el Parc de l'Agulla i el Parc Tecnològic
25, 26 i 27 d'agost del 2023

MICROSCOPIES 23
FESTIVAL D'ART I NATURA A L'ANELLA VERDA

Organitzen

Ajuntament de Manresa
CACiS El Forn de la Calç

Direcció artística:

Roser Oduber Muntañola

Textos:

Meandre
Rosa Cerarols Ramirez
Josep Mata Perelló

CoHaboren:

Anella Verda
Meandre
Consorci Urbanístic de l'Agulla
Parc de la Séquia
La Junta de la Séquia de Manresa
Consorci del Bages per a la Gestió de Residus

Amb el suport de la

Generalitat de Catalunya
Departament de Cultura

Fotografies:

Irene Vendrell Oduber
Simina Alrxandra Crisan

Vídeo :

Marta Ripollès Valls

Disseny Catàleg:
ClikArt



MICROSCOPIES 23

FESTIVAL D'ART I NATURA A L'ANELLA VERDA

El festival "Microscopies" neix de la mà de l'Ajuntament de Manresa i del Centre d'Art Contemporani El Forn de la Calç (CACiS). "Microscopies" inclou diverses instal·lacions artístiques respectuoses amb l'entorn que conviden a reflexionar sobre la relació entre els humans i la natura i a canviar la nostra mirada sobre el paisatge. El projecte compta amb la co-laboració de l'Anella Verda de Manresa, Meandre, el Consorci Urbanístic de l'Agulla, el Parc de la Séquia, la Junta de la Séquia de Manresa i el Consorci del Bages per a la Gestió dels Residus.

El Festival d'Art i Natura Microscopies, iniciat l'agost del 2020, és un itinerari per l'Anella Verda que uneix art, natura i cultura, gràcies a diverses obres efímeres i permanents. L'objectiu de la proposta és que, any rere any, s'incrementin les peces artístiques que es poden trobar a l'entorn natural de Manresa.

Aquest any 2023 "Microscopies" té lloc al voltant de la Séquia, el canal medieval (s. XIV) que ha permès el creixement de Manresa i el desenvolupament agrari d'una bona part del Pla de Bages. Seguir el camí que voreja el seu recorregut, de 26 quilòmetres amb un desnivell mínim, constitueix una experiència veritablement memorable: temples, fortificacions, obres hidràuliques, masos i espais naturals transformats per l'aigua ens ajuden a entendre les arrels d'aquest territori d'interior, al cor de Catalunya.

MEANDRE



Des de la primera edició de “Microscopies” l’any 2020, la complicitat entre CACIS – el Forn de Calç – i Meandre s’ha consolidat. Ja de bon principi vam entendre que ens complementàvem. El coneixement aportat per Meandre de les peculiaritats i valors dels diferents àmbits de l’Anella Verda facilitava a CACIS la tria dels llocs més ideals on instal·lar les obres efímeres i permanents d’aquest interessant festival d’art i natura i es promovia el coneixement dels rodals de la ciutat a la població, tot enriquint-lo.

Vam entreveure també que els indrets triats podien tenir la funció com a “punt de trobada o porta” on informar-se i ser l’inici i final dels itineraris de l’Anella Verda al llarg dels seus 360°. Així, l’obra *Vèrtex* de Tom Carr 2020, es troba al punt d’informació i inici del recorregut del Parc de Secà al sud de l’Anella; *Somnis arrelats* d’Àngels Freixenet 2021, a la Torre Lluvià, és punt de trobada a l’Oest on iniciar els itineraris de Collbaix, tram alt de la Riera de Rajadell i Natura i Modernisme; i, *La memòria del mite* de Marta Pruna de l’any passat, al voltant de la Torre de Santa Caterina, és lloc de trobada per fer els recorreguts circulars del Parc del Cardener, el tram inicial del Camí Ignasià i els itineraris del tram baix de la riera de Rajadell.

L’entorn de l’Agulla i tram de la Séquia triat aquest any té per Meandre un valor afegit: atesa la llarga història d’esforç que han hagut de fer diferents generacions de la societat civil per a la seva preservació. Enguany l’itinerari d’art es farà al llarg del corredor ecològic i social Poal-Agulla-Viladordis, per on discorre el ramal de la Séquia fins a l’horta de Viladordis, un àmbit que durant dècades ha patit una intensa pressió urbana per ser requalificat i que, gràcies a diferents campanyes de la societat civil, s’ha mantingut en part permeable, malgrat l’impacte d’eixos viaris d’alta capacitat i polígons industrials innecessaris i eternament buits com el del Grau.

No tenim cap dubte que les obres efímeres de land art i l’obra permanent de Marc Sellarès d’aquest any maridaran d’allò més bé amb l’entramat de camins rurals, corriols del turó del Guix, camins d’aigua, pontons medievals, vinyes de la casa emmurallada i camps de secà que encoixinen i contenen la pressió urbana dels nuclis propers. I com a fons, les serralades de Montserrat i el Montcau. Microscopies 2023 promet.

Meandre associació per a la preservació del patrimoni natural del Manresa i el Pla de Bages.

MICROSCOPIES 23

FESTIVAL D'ART I NATURA A L'ANELLA VERDA DE MANRESA

Dies de les activitats 25, 26 i 27 d'agost
a partir de les 18 h

PARTICIPANTS

Instal·lacions efímeres

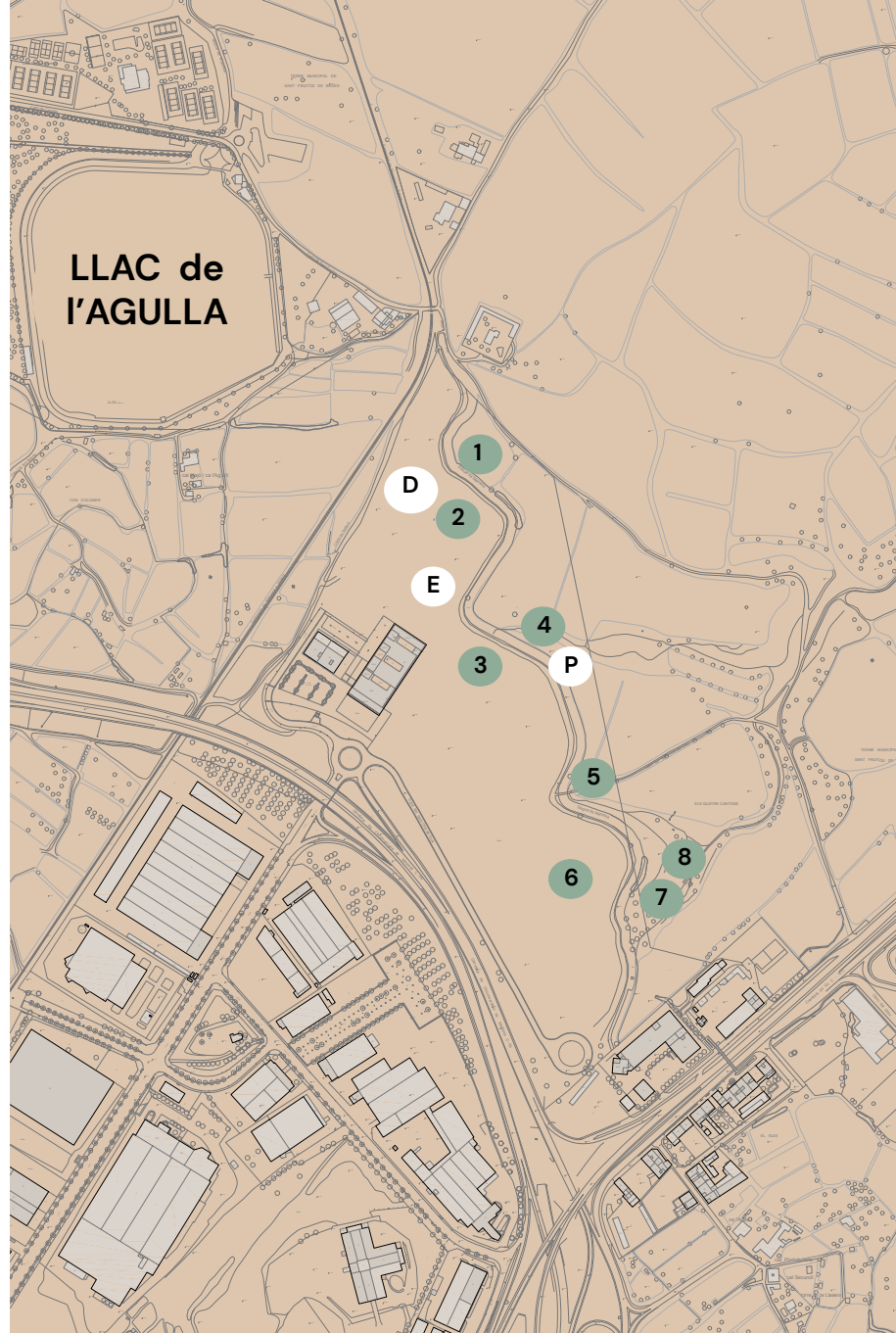
1. Jaume Amigó
2. Joan Vilageliu Carbonell
3. Jordi Gonzalez Castelló
4. Simina Alexandra Crisan
5. Alèxia Lleonart Pujol
6. Roser Oduber i L'art de Viure / Fundació Ampans
7. Vicent Matamoros Anglés
8. Nil Nebot Torrella

Accions

- D. Goretí Ribas i Ruben Fortuny / Dansa performativa
P. Neus P. Cirera / Recital i Acció Poètica Participativa

ESCULTURA

E. Marc Sellarès Cots



INSTAL·LACIONS EFÍMERES



1
NENÚFAR DE TERRA
JAUME AMIGÓ



5
EXTRACTES
Energies i recursos en tensió
ALÈXIA LLEONART PUJOL



2
COVE
JOAN VILAGELIU CARBONELL



6
EL VOL DE LA PAPALLONA ASIÀTICA
L'ART DE VIURE + ROSER ODUBER MUNTAÑOLA



3
CASA JARDÍ
JORDI GONZÀLEZ CASTELLÓ



7
MICROPAISATGES SONORS
VICENT MATAMOROS ANGLÉS



4
DE LA TERRA A LA FORMA
SIMINA ALEXANDRA CRISAN



8
CISTA ANTROPOCÈNTRICA
NIL NEBOT TORRELLA

POESIA I DANSA



P
DISSABTE 26
SEMBRAR SILENCI
NEUS P. CIRERA
Acció-recital poètic al costat de l'obra de Simina Crisan
19h



D
DIUMENGE 27
AIGUASOMNIS
GORETTI RIBAS SERRA I RUBÉN FORTUNY CUESTA
Dansa performativa
19h

ELS COLORS DELS MINERALS I DE LES ROQUES

JOSEP M. MATA PERELLÓ

Quan arriba la primavera, generalment esclata el color de la natura, fonamentalment de la natura animada i concretament de la natura vegetal. També és corrent que molts animals canviïn les coloraines de les seves plomes o del seu pèl. Però és molt més difícil que pugui canviar el color de les roques o dels minerals. Sí que succeeix, quan plou, que perden la pols que els cobreix. I també succeeix que amb la llum esclatant de la primavera es vegin millor aquests colors.

Però el color de les roques, dels materials geològics és ben manifest al Bages i al Geoparc de la Catalunya Central. Per una banda, a les zones més meridionals, d'origen marí, és manifest un color gris-blavós (com succeeix voltants de Sant Vicenç i Castellgalí, per exemple); similar al que hi ha a algunes zones centrals, amb roques d'origen lacustre (com per alguns indrets d'Avinyó o de Santa Maria d'Oló). En canvi, a la major part dels sectors centrals predominen els colors rogencs (com pels voltants de Santpedor i Sallent), que cap al Nord es transformen en colors brus i marronosos (com passa per Gaià, per exemple). A altres indrets, els colors són més grisencs, com passa als conglomerats de Montserrat.

Tot i la varietat dels colors de les roques i dels materials geològics al Bages i al Geoparc de la Catalunya Central, la variabilitat colorista dels voltants del Parc de l'Agulla es força més limitada, ja que s'estén totalment pels indrets per on predominen els materials d'origen fluvial. Aquests tenen coloracions rogenques, amb lleugeres variants d'uns indrets a altres. La coloració ve causada pels òxids de ferro. Cal no oblidar que aquest metall és el quart element més abundant de l'escorça terrestre. Resulta que és l'únic dels 12 elements més abundants que pot comunicar color a les roques; i resulta que els 12 primers constitueixen més del 99% de tota la matèria de l'escorça terrestre. Així, als sediments fluvials, el ferro es troba amb valència 3 i dona tonalitats rogenques, groguenques, brunes o marronoses, en funció de la hidratació. Per això aquesta coloració dels materials de les nostres terres..

Pels voltants de l'Agulla, les roques predominants són els gresos i les calcolutites. Quan aquestes són d'origen fluvial, tenen color rogenc. Aquest color els hi dona l'HEMATITES, el mineral òxid de ferro amb valència 3. Molt ocasionalment, trobem antics canalets reblerts amb gresos, que poden tenir color groguenc, per la presència d'un altre òxid de ferro hidratat la GOETHITA (mineral majoritari de la LIMONITA), també amb valència 3. Així, els colors que podem trobar són el rogenc i els colors intermedis amb les barreges amb els grocs.



MICROSCOPIES 23 ESCLTURA

MANRESA 1808
MARC SELLARÈS

El 2 de juny de 1808 arribà a la plaça major de Manresa un carregament de paper segellat francès que poc després alguns manresans cremaren al mig de la plaça i obligant les autoritats a crear la primera Junta de Govern i Defensa del País. Pocs dies després arribà la notícia que les tropes franceses s'estan preparant per venir a castigar la capital del Bages per aquella greu ofensa i des d'aquell moment no pararen les campanes de tocar a sometent.

El 4 de juny surt de Barcelona en direcció a Lleida una columna de 3800 soldats francesos que tenien ordres de passar per Manresa a castigar la ciutat i els autors de la revolta.

L'escassetat d'armes i municions obligà que tots els claveters de la ciutat es dediquessin aquells dies a fer municions, a còpia de forjar i compactar les cabotes dels claus. Aquests projectils cantelluts anomenats "quadradets" van ser enviats amb els sometents cap al Coll de Can Massana a El Bruc per defensar Manresa de la fúria dels soldats de Napoleó.

El 6 de juny, a mig matí, els voluntaris i sometents atacaren en una emboscada als soldats francesos al Coll de Can Massana, causant una gran mortaldat que obligà el general francès a fugir derrotat i humiliat cap a Barcelona.

Els cantells vius dels "quadradets" aconseguiren perforar les cuirasses dels soldats: d'aquí nasqué la llegenda que en aquesta batalla s'inventaren les bales de punta.

Fou la primera derrota de l'exèrcit de Napoleó i per recordar aquesta històrica gesta presento una escultura inspirada en un dels "quadradets".

Marc Sellarès. Barcelona 1973. Llicenciat en Belles Arts, especialitat escultura. Màster en creació, realisme i entorns. Ha guanyat 8 primers premis d'escultura i ha realitzat múltiples exposicions, accions i instal·lacions, en diversos indrets del planeta.

<https://www.marcsellares.cat/>



MICROSCOPIES 23 INTERVENCIONS EFÍMERES

NENÚFAR DE TERRA JAUME AMIGÓ

Durant els meus viatges al Japó, he pogut visitar molts temples budistes, repartits per tot el país. Normalment, en els seus jardins hi ha un estany amb nenúfars, planta aquàtica amb fulles que floten damunt de l'aigua. A vegades aquestes fulles són de dimensions considerables i, al capvespre, s'hi reflecteix la llum del sol al seu damunt obtenint una gran bellesa.

Pel Festival Microscopies 23, aprofitaré l'orografia del terreny per construir cinquanta-nou escultures en forma de cercle, fetes amb terra, aigua i pigment. L'escalfor del sol dibuixarà la terra, esberlant-la, i així s'aconseguiran unes línies atzaroses repartides en la superfície d'aquest nenúfar de secà de grans dimensions.

La instal·lació patirà el pas del temps i les inclemències climàtiques, i s'anirà degradant a poc a poc, sent respectuosa amb el medi ambient.

Jaume Amigo, Barcelona 1963

Fidel a la seva vocació de pintor, ha desenvolupat durant anys un llenguatge característic, personal, vinculat a la natura, a les seves transformacions, a la terra. A més de la pintura, ha realitzat múltiples incursions en l'escultura, la ceràmica, el gravat, per tornar sempre a la pintura, la seva forma d'expressió de referència.

Els seus viatges al Marroc i, sobretot, al Japó han marcat considerablement la seva obra. En les seves visites al Japó, es va trobant el budisme Zen i els seus meravellosos temples i jardins. La fugacitat, la simplicitat i la imperfecció trobada, en el sentit tradicional japonès de bellesa, van ressonar en ell, deixant una forta empremta en el seu treball.

Actualment, treballa amb galeries de Barcelona, Amsterdam i el Japó.

El seu estudi/casa es troba a l'Alzina de Ribelles a la Noguera (Lleida).

<https://www.jaumeamigo.com/>



MICROSCOPIES 23 INTERVENCIONS EFÍMERES

COVE
JOAN VILAGELIU CARBONELL

Inspirat per les formes arrodonides que prenen espontàniament els canyars i aprofitant com a muntants les mateixes canyes arrelades al terra, es crea una peça gran utilitzant les tècniques de la cistelleria popular.

Actualment la cistelleria és un ofici amb molt de futur a Europa on conviuen moltes maneres diferents de ser artesà o artesana. "De fet, amb la crisi climàtica global, la demanda continuada de pràctiques sostenibles i una contracultura al consumisme, es fa més necessari que mai mirar cap a especialistes en materials vegetals per oferir solucions boniques, pràctiques i innovadores a les preguntes actuals".

Joan Vilageliu Carbonell. Net de cisteller, va aprendre l'ofici de jove amb l'avi. Va estudiar a l'escola d'Arts i Oficis de Manresa. Ha fet ceràmica, disseny gràfic i disseny tèxtil. L'any 2020 recupera la tradició cistellera amb la mestra Mònica Guilera.

Actualment alterna la cistelleria tradicional amb creacions més artístiques aprofitant les mateixes tècniques i materials.



MICROSCOPIES 23 INTERVENCIONS EFÍMERES

CASA JARDÍ JORDI GONZALEZ CASTELLÓ

Aquesta intervenció vol fer visibles els processos de restauració biològica que s'esdevenen en els espais residuals anomenats "Tercer paisatge" on ja no es practica cap mena d'explotació.

La jardineria és un espai limitat on els humans tenim cura de certes plantes que hem seleccionat, especialment per la seva bellesa o utilitat. Això suposa una praxi discriminatòria i desvinculada dels processos naturals. Amb les jardineres es pretén posar en valor la funció de les plantes colonitzadores que preparen el terreny per a la futura propagació vegetal.

D'una forma simbòlica, la jardineria és un reconeixement a les plantes que han proliferat en aquest indret. És una forma d'agraïment i de respecte que no altera l'ecosistema emergent al marge de l'ordenació territorial.

Jordi González va néixer a Barcelona l'any 1975. Va estudiar Arts i Humanitats, Disseny, Cinema i Filosofia (MA, PhD) a Barcelona, Varsòvia i Cracòvia. Com a artista, ha treballat de manera multidisciplinària i ha exposat tant a Catalunya com a l'estranger.

Des dels inicis de la seva carrera, als anys noranta, s'ha vinculat a diverses tècniques gràfiques com la xilografia d'una manera lliure i poc convencional, afegint als gravats un acabat a mà (dibuix o pintura) per tenir com a resultat originals únics. El leitmotiv més habitual sobre el paper és el cos humà, desconstruint-lo i analitzant-lo, barrejant imatges d'inspiració científica amb qüestions metafísiques.

Des del 2015, però, aposta per un treball més antropològic i metafísic amb instal·lacions, escultures i intervencions respectuoses del Land Art. Vol centrar-se en la relació ancestral que tenim amb la natura, establint un diàleg amb l'entorn i la nostra cultura. Una constant de la seva obra és l'estètica Wabi-sabi, perquè utilitza materials deteriorats o envellits amb un acabat imperfecte. Això es deu a les influències orientals, especialment del Japó, per això és un practicant de la meditació zen durant molt de temps. Ha impartit classes a diferents universitats de Barcelona i ha realitzat nombrosos tallers amb joves, nens i professors. A més, escriu habitualment assaigs i poesia.

www.jordiglez.com



MICROSCOPIES 23 INTERVENCIONS EFÍMERES

DE LA TERRA A LA FORMA
SIMINA ALEXANDRA CRISAN

De la terra a la forma, és la creació d'una tipografia inventada on les lletres de l'alfabet llatí es transformen en formes geomètriques, senceres, partides, buides i plenes, per tal de generar un llenguatge propi i un codi ocult. La intenció és exterioritzar les paraules de forma visual i que l'espectador es qüestioni o busqui la manera de desxifrar el missatge encriptat.

Aquest projecte deriva d'una obra prèvia que vaig crear relacionada amb l'artteràpia, on l'objectiu principal era comunicar visualment allò que sovint resulta difícil d'expressar amb paraules. Vaig voler amagar les paraules sota la forma d'unes figures geomètriques. El missatge era exposat davant de tothom sobre tres teles que es desplegaven alhora. Ningú tenia accés a la llegenda per desxifrar-ho. D'aquesta manera jo comunicava la problemàtica, i no apareixia allò que es coneix com "la mirada estereotipada". L'elecció de combinar el quadrat i el cercle es basa en les seves diferències i semblances, així com en el joc de combinacions que aquests ofereixen.

Simina Alexandra Crisan és de les Terres de l'Ebre, d'un petit poble anomenat Ulldecona, però la seva nacionalitat és romanesa. Les meves obres sempre han explorat temes com la distància, la família, el buit i el camí. Mitjançant l'ús de material com l'argila combinant-ho amb estructures geomètriques per expressar les meves idees. Les seves instal·lacions escultòriques interactives que conviden a l'espectador a jugar a desxifrar els missatges ocults. Obres, que volen despertar un diàleg entre l'art i els conflictes interns que ens afecten.

ig. scriсан_art



MICROSCOPIES 23 INTERVENCIIONS EFÍMERES

EXTRACTES ALÈXIA LLEONART PUJOL

Cintes de cotó reciclades, tenyides amb extractes de diversos vegetals del territori i tensades en branques.

La rodalia de Manresa ens mostra un territori en tensió per l'expansió de la ciutat on competeixen indústria, serveis i les restes de terreny agrícola en regressió, illes d'agrupacions d'arbres, camins antics amb marges de pedra seca, els ramals de la Sèquia. Buscar un equilibri en les necessitats de les persones en relació amb l'espai natural, comprendre les relacions extractives que els humans tenim dels recursos i la dinàmica de producció capitalista que les regeix, la necessitat d'entendre i actuar des d'altres comprensions.

Exploro aquestes tensions utilitzant materials sorgits de processos industrials, reciclant teixits i unes cintes velles produïdes en una fàbrica cintaire manresana i prenent d'aquest entorn les plantes, l'aigua i l'energia. Exploro tenyir de manera més respectuosa, analitzant els processos preindustrials, ja que la indústria dels tints acostuma a utilitzar químics molt contaminants i una gran quantitat d'aigua i energia en el seu procés.

Per extreure els tints empro vegetals de la biodiversitat del territori, plantes abundants o considerades invasores, fulles perennes o restes de poda, vegetals de rebuig a l'hort o la cuina.

En el procés de tintura solar, l'aigua és recollida de la pluja i l'energia directament del sol per escalfament del líquid dins un pot de vidre. Aquesta manera lenta de percepció i comprensió dels materials, de com interactuem i aprofitem els recursos em permet repensar processos, usos, altres maneres de fer i viure.

Alèxia Leonart Pujol és llicenciada en Belles Arts per la UB especialitzada en gravat i estampació. Combina l'activitat docent com a professora a l'Escola d'Art de Manresa amb diversos projectes artístics. Ha participat i coordinat diferents projectes expositius col·lectius i participat en festivals d'art i natura.

Els seus projectes i exposicions individuals mostren la recerca i investigació de processos creatius: des de l'atenció al seu entorn més proper com maneres de percebre, repensar, concebre, aprendre, on el resultat és sempre una incògnita. Treballa descobrint i recuperant materials i processos oblidats o en desús, pigments i tintes extretes de plantes, matrius obtingudes de l'entorn natural i la utilització de procediments més respectuosos amb la vida.



MICROSCOPIES 23 INTERVENCIONS EFÍMERES

MICROPAISATGES SONORS VICENT MATAMOROS ANGLÈS

L'escolta i l'olfacte són els sentits més primitius que disposa l'ésser humà, van lligats amb un passat ancestral, el temps en què es vivia entre la natura. Encara guardem reaccions primàries a efectes externs: sentir el plor d'un nen molt petit ens desperta el sentiment d'anar a agafar-lo perquè calli i així consolar-lo, amb un sentit de protecció vers l'infant; o ens desperta perquè el seu plor pot delatar-nos un sentiment de perill, per la posició vers un depredador.

Partint d'aquesta memòria sonora, latent dintre de la nostra psique, amb la instal·lació de micropaisatges sonors es pretén dotar a l'espectador de la capacitat d'escolta perduda i rangs freqüencials obviats en l'evolució caòtica i industrialitzada que hem viscut.

Es pretén amplificar els sons naturals existents a partir del procés acústic de les escultures sonores Baschet, buscant un efecte d'escolta augmentada per l'espectador com seria en l'antiguitat el Sapiens en la Natura. L'amplificació d'aquests sons es realitzaria amb una sèrie d'altaveus acústics disseminats per una zona natural, buscant ampliar d'una manera acústica els sons ja existents de la

Vicent Matamoros. Llicenciat en Belles Arts per la Universitat de Barcelona (2009) on va seguir un itinerari especialitzat en escultura i investigació en el camp de l'Art sonor.

Associat del Departament d'Arts visuals i Disseny de la Facultat de Belles arts (UB) des del curs lectiu 2015/2016 fins a l'actualitat.

Com a escultor, ha participat en diferents projectes culturals i artístics amb estades internacionals. Encarregat a diferents projectes a l'empresa TAA Group com a escultor responsable del modelatge al parc temàtic de Toverlan (Països Baixos). Una estada a Qingdao (Shandong, Xina) on supervisava i realitzava la construcció de 34 escultures de gran format dins d'un projecte liderat per l'escultor i catedràtic Josep Cerdà



MICROSCOPIES 23 INTERVENCIIONS EFÍMERES

CISTA ANTROPOCÈNTRICA NIL NEBOT TORRELLA

A l'actual anomenada "Anella Verda" de Manresa hi trobem aquest petit racó ombrejat per les alzines i fonamentat per un fiter que creen la sensació que en aquest espai no hi ha passat el temps. Però el que realment ens reforça aquesta idea d'anacronia és la vertiginosa velocitat a què el paisatge circumdant s'està transformant per posar-se al servei d'aquesta única espècie submergida en una dèria egoista i acaparadora. Aquesta dràstica transformació de la qual les alzines han estat testimonis, implica conseqüències profundes, difícils de mesurar i de preveure.

Davant l'angoixa que em produeix aquesta realitat, pretenc fer reflexionar sobre l'impacte perillosíssim que està tenint la nostra concepció antropocèntrica. Recorro a l'element de la cista, ja que implica aquesta dràstica realitat que sovint pretenem evitar, la mort. En aquest cas, l'obra ens convida a imaginar-nos en el pitjor dels casos, però sense generar-ne una conclusió clara. D'aquesta manera, espero insinuar la idea que pot ser l'antropocentrisme el difunt i no la humanitat o, encara pitjor, la natura.

L'obra consisteix en la representació d'una cista de planta rectangular elevada del terra amb túmul. Un dels costats romà obert amb uns esglaons convidant a entrar-hi. Al seu interior, trobem inscrites en les llores, alguns elements icònics de la nostra perjudicial societat, l'avió (globalització, combustibles fòssils), la torre elèctrica (producció energètica, colonització del paisatge), la garrafa (acaparament i contaminació de l'aigua) i el bestiar (indústria agroalimentària, patiment i degradació de les espècies).

Nil Nebot. Després de cursar il·lustració, en Nil Nebot va decantar-se per dur a terme una exploració amb la intenció d'apropar-se als entorns naturals des de l'art contemporani. Ha desenvolupat una pràctica concreta que anomena "art rupestre contemporani" (@neo_rupestre) que consisteix a crear art utilitzant durant el procés, únicament aquells materials que troba a la naturalesa. D'aquesta manera estreny el vincle amb el món salvatge i estableix reflexions i diàlegs entre la natura i la societat contemporània a la qual pertany. En els anys que fa que du a terme aquesta pràctica, ha tingut ocasió d'exposar el seu treball en nombroses exposicions individuals i col·lectives, a més de col·laborar amb artistes d'àmbits diversos (escultura, dansa, música) i també amb el món de l'arqueologia. Algunes de les seves obres s'han pogut visitar en el marc de festivals d'art a la natura i també en espais públics.

<http://nilnebot.com/>



MICROSCOPIES 23 INTERVENCIIONS EFÍMERES

EL VOL DE LA PAPALLONA ASIÀTICA
ROSER ODUBER MUNTAÑOLA I L'ART DE VIURE
AMPANS

Fa temps que els nostres boscos de boix estan desapareixent. Una papallona vinguda d'Àsia els està matant. La papallona del boix és una espècie invasora originària d'Orient que va arribar a centre d'Europa l'any 2007 a través del transport de boixos ornamentals procedents de la Xina i, des de llavors, s'ha estès per tot el continent. El boix és l'espècie principal del sotabosc de molts dels boscos mediterranis i serveix d'amagatall per a moltes espècies, a més d'oferir condicions d'ombra i més humitat al sòl.

L'obra que presentem està feta de boix mort per aquesta infestació. Una obra comunitària feta entre l'artista Roser Oduber i el grup d'artistes del projecte Art de Viure de la Fundació Ampans.

Les papallones s'han fet amb paper reciclat amb llavors, de paper germinable. Les plantes seleccionades són locals i germinen amb facilitat.

El lloc escollit es nodrirà amb les terres d'adob del Parc Ambiental i les llavors.

Art de Viure és un taller d'art que es desenvolupa com una de les principals activitats del servei de Centre Ocupacional de Fundació Ampans.
<https://ampans.cat/projectes-socials/taller-art-viure/>

Roser Oduber és una artista de reconegut prestigi i llarga trajectòria professional. Les seves creacions són d'un informalisme matèric de formes senzilles i totèmiques. Són obres arrelades a la terra que parlen de l'amor de l'artista per la naturalesa.
<https://roseroduber.wordpress.com/>



MICROSCOPIES 23 ACCIONS

SEMBRAR SILENCI

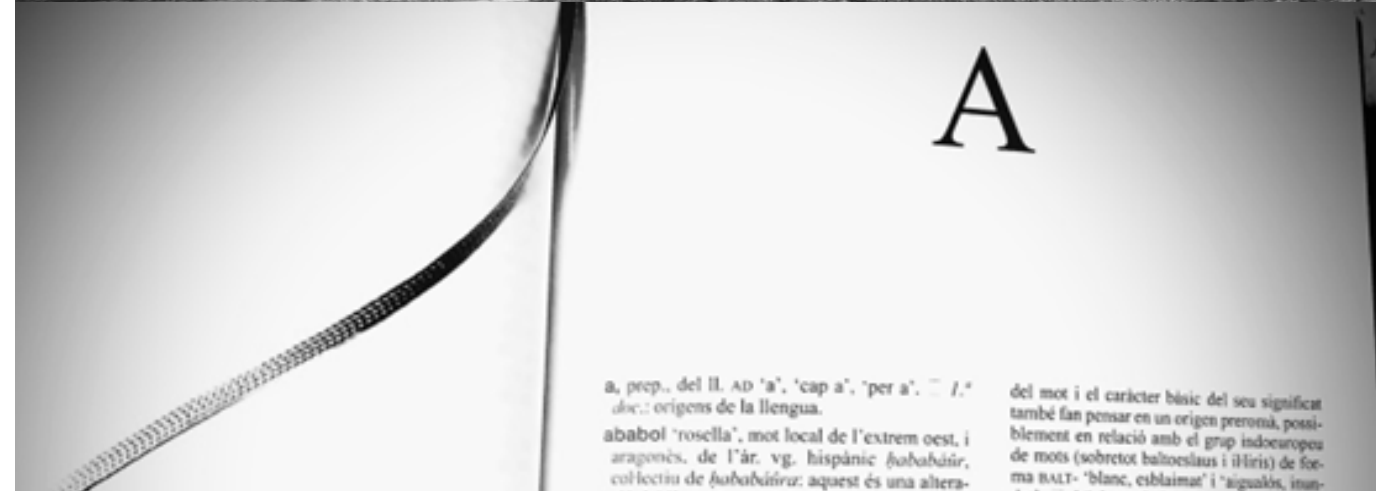
NEUS P. CIRERA

Recital i Acció Poètica Participativa
Dissabte 26 d'agost / 19h

Sembrar Silenci és una proposta d'acció participativa creada per la poeta Neus P. Cirera pel Microscopies 2023. El marc del festival, que enguany se celebra al voltant del Parc de l'Agulla, evidencia ja sobre el terreny la dificultat física de trobar espais de silenci fins i tot en entorns declaradament reservats i protegits. L'epidèmia del soroll i les violències de paraula inunden tant l'exterior com l'interior de la vida urbana i digital humanes, però també espais naturals on s'insereixen dinàmiques i gestos que trasbalsen la respiració de l'entorn.

L'acció poètica *Sembrar Silenci* vol contribuir a fer-nos conscients de la manca d'espai per a aquesta necessitat humana de silenci amb un recital poètic i amb una acció participativa dels assistents per conjurar-lo. Després del recital, l'acció construirà un espai de silenci col·lectiu, com a compensació pel setge de soroll que pateix l'enclavament del Parc de l'Agulla. Els assistents podran fer tria personal d'una o més paraules sorolloses, les que íntimament els siguin incòmodes o feridores, i silenciar-les.

Neus P. Cirera és una poeta, escriptora i periodista nascuda a Moià. Ha celebrat diferents recitals poètics amb músics de l'escena del jazz com Pau Estrella, Fèlix Rosy, Pablo Ruiz i Raynald Colom. Creadora del solo electro-poètic SOL@ i cocreadora de l'espectacle "Perquè és una vegada hissada la paraula que arribarà el vent" junt al molt reconegut trompetista de l'escena europea Raynald Colom, presentat als Festivals Stagnum, Jazz pel forat del Pany, Exabrupto i Eufònic. Escriu poesia, (TAROT, poemari editat per Roure Edicions) i narrativa, i col·laboracions a les revistes culturals "Nexus", "Escena" o al digital de cultura "Núvol". Ha estat responsable de premsa a diverses institucions culturals com l'Arts Santa Mònica, Macba; i de multitud d'iniciatives culturals com el festival Sitges Teatre Internacional, Fundació Espai-Poblenou, Premis MAX-SGAE, FIMPT, OBNC Òpera Butxaca i Nova Creació, Drap-Art, etc. És Membre de l'Associació d'Escriptors en Llengua Catalana. Viu i escriu a Moià (Barcelona).



MICROSCOPIES 23 ACCIONS

AIGUASOMNIS

GORETTI RIBAS SERRA + RUBEN FORTUNY

Dansa performativa

diumenge 27 d'agost / 19h

La utopia possible de l'aigua: canviar el paradigma d'escassetat pel d'abundància. Volem crear una imatge d'abundància que arribi al públic i la pugui fer servir en la vida quotidiana. Una trobada amb l'aigua, un encontre en viu i desaferrat per comprendre-la, com a element, com a cicle, com a mitjà i com a recurs i potser com a miracle de la vida, fer-nos-hi amics.

L'aigua no desapareix, potser no està on la volem o necessitem, però hi és. L'aigua només es transforma. Al planeta Terra, és més abundant que el sòl que trepitgem. L'aigua és arreu: a la superfície, al subsol, a les plantes, a l'aire, a dins el nostre cos.

Dansaires:

Rubén Fortuny Cuesta

Mestre d'educació primària, especialitat d'educació física (UAB 1999), postgrau en cos i art, amb formacions diverses en expressió corporal- dansa des de l'any 2000. Va participar a Microscopies de 2020 amb la peça Mèdia d'Alèxia Leonart i Maria Ribera, i amb aquesta última han compartit un videodansa, Attachment, i altres projectes relacionats amb el cos i la dansa des d'una perspectiva educativa

Alguns dels espectacles de dansa que ha fet són, Inesperadament amb Emma Oliveras (per a infants), Cuérpolis I de Linn Johanson, Un rodamon a Cardedeu (dins de l'Eix Festival). En la dansa contemporània ha trobat el llenguatge artístic d'expressió essencial.

Goretti Ribas Serra

Llicenciada en Dret (UB 1995) i diplomada en magisteri, especialitat de música i dansa (UNIR 2017), renaixedora per l'escola Amor i Vida (2012), va fer diverses formacions en el camp de l'educació i l'art. Dins el món de la dansa: va començar de joveneta amb ballet clàssic, més tard contemporani, dansa oriental, contact improvisació i altres estils. Va participar en el Festival Batecs 2018 amb Un Riu de Tendresa i al mateix festival el 2022 amb la peça Nueces. Va crear i participar en diferents performances de dansa a Santpedor com: Haikus sense llum (Fira Sant Miquel 2019), Per-flor-art (Santpedor en flor 2019), S'ajunten els colors (Santpedor en flor 2022), Dansant maternitats (Exposició de Migjorn Part i Art 2023).

Ambdós són habituals de la sala d'assaig La Gare a Manresa i alumnes de Maria Ribera.



CONTRA-APOCALIPSI FEMINISTA

ROSA CERAROLS

La paraula cultura prové de la pràctica de cultivar la terra i habitar la Terra. Però avui, com nosaltres, la cultura està completament desarrelada del seu lloc d'origen i les seves implicacions passen directament a reflectir-se en el territori, entès com la referència del fet espacial, però també a la materialitat física que ens sustenta. Passem per un moment amarat d'emergències que evidencien la fragilitat de la vida i la crisi ecosistèmica en què estem immerses. Res que no sapiguem. No és nou, però ara urgeix canviar de paradigma, que demana a crits descolonitzar la naturalesa i virar d'un model antropocèntric cap a realitats on s'estableixin noves relacions més enllà de la nostra espècie.

Avui, més que mai, és imprescindible que l'art contemporani formi part de l'activisme mediambiental i s'imbriqui en l'ecologia política.

Es necessiten artistes i ecoartistes per crear noves complicitats amb l'entorn i projectar cosmovisions arrelades en la sostenibilitat. En aquest sentit, l'art, que sempre va un pas per davant, ens ha de remoure críticament per transformar-nos com a societat.

Ens cal construir col·lectivament, tal com proposa Joanna Zylińska, el contra-apocalipsi feminista, una espècie de mapa creatiu que no és un paradís sinó un embat per reconvertir l'horror de l'apocalipsi en un territori ètic que articuli millor les teories de la subjectivitat i les de l'emergència.

Despret, Vinciane (2021). *Viure com els ocells*. Barcelona: Arcàdia.
Remaud, Olivier (2022). *Pensar como un iceberg*. Madrid: Galo Nero.
Zylińska, Joanna (2018). *The End of Man. A Feminist Counterapocalypse*. Minneapolis: University of Minnesota Press.

Rosa Cerarols (Calders, 1979) és geògrafa i activista cultural. Professora al Departament d'Humanitats de la Universitat Pompeu Fabra de Barcelona. Forma part del grup de recerca en Geohumanitats on investiga el paper de la geografia en la seva intersecció entre creació cultural i paisatge. Membre fundadora del projecte interdisciplinari Konvent, de creació artística i foment del territori. L'any 2021 va obtenir, conjuntament amb l'artista Clara Nubiola, el premi TAV_CC amb el projecte *De Buscar un mar i trobar un paisatge*.



organitzen



col·laboren



amb el suport



Dissabte 26 d'agost, 20 h

Visita comentada a càrrec de Roser Oduber, directora del festival
Punt de trobada: davant del berenador de Llac de l'Agulla

Com arribar-hi amb transport públic: <https://goo.gl/maps/P69uR1aQy3hoyobd9>
<https://goo.gl/maps/Ymnf4tmowZgazXGh9>

Direcció artística: Roser Oduber
Disseny KlikArt